

令和9年度  
学生募集要項

総合型選抜(A.C.E.サポーター入試)



国立大学法人 **鹿屋体育大学**

National Institute of Fitness and Sports in KANNOYA

# 目 次

1	学部, 課程及び募集人員	1
2	出願資格	2
3	選抜日程等	2
4	選抜方法	2
5	出願	5
6	出願書類等の提出先及び照会先	12
7	受験票のダウンロード及び印刷	12
8	受験者心得の案内	12
9	試験場	12
10	合格者の発表	12
11	総合型選抜(A.C.E.サポーター入試)不合格者の取扱い	13
12	入学手続・入学料等	13
13	入学手続についての留意事項	14
14	障害のある者等の事前相談	14
15	個人の入試情報の開示請求方法	14
16	その他	15
	◆問い合わせ先	15
	◆入試情報の提供	15
	◆本学までの主な交通経路	16
	◆鹿屋体育大学位置図	17
	◆ノートパソコン必携化について	17

# 令和9年度 鹿屋体育大学 総合型選抜 (A.C.E.サポーター入試) 学生募集要項

## 鹿屋体育大学の使命・教育理念

1981年に開学した国立大学唯一の体育系単科大学である鹿屋体育大学は、スポーツ・武道及び体育・健康づくりの分野において実践的かつ創造的で市民性、国際性を備えたリーダー・指導者を養成することを使命とし、本学の教育課程を核に、社会人としての豊かな教養の涵養や将来を展望し、勤労観・職業観を醸成しつつも、体育学に関してあらゆる専門性の深化と充実を目指します。

## アドミッション・ポリシー(AP)求める学生像

- ① 体育学を学ぶための基礎的な力を身に付けている学生  
文系・理系に偏ることのない基礎学力を身に付けている学生  
また、自分の得意分野の実技能力を身に付けている学生、あるいは、スポーツ、武道、体育及び健康づくりの未来を切り拓く力がある学生
- ② 自己表現ができる学生  
自分が身に付けた学力や実技で得た経験値を総合的に活用・応用し、スポーツ、武道、体育及び健康づくりに関する新たな課題やその解決策を考察し、他者に伝えることができる学生
- ③ 新たな課題に挑む意欲のある学生  
礼節とスポーツマンシップを身に付けた、新たな課題に進んで挑戦しようとする、感性豊かで協調性のある学生

## 入学試験の基本方針

- ・スポーツ、武道、体育及び健康づくりを「ささえる」活動に対して、将来的に能動的、創造的なエリートとなりうる資質について以下の試験により判断します。
  - ・(一次選考)スポーツ、武道、体育及び健康づくりを「ささえる」活動に対して、価値創造的なビジョン及び、それを実現できる能動的な行動力、マナー、表現力の有無について、プレゼンテーション動画及び書類審査により判断します。
  - ・(二次選考)価値創造的なビジョン及び、それを実現できる能動的な行動力、マナー、コミュニケーション能力の有無について、グループディスカッション及び口頭試問により判断します。
- ※A.C.E. とは、Active, Creative, Eliteの頭文字をとった略で、能動的で創造的なエリートを指します。

## 1 学部、課程及び募集人員

学 部	課 程	募 集 人 員
体 育 学 部	スポーツ総合課程	5人
合 計		5人

(注)合格者が募集人員に満たなかった場合は、一般選抜(前期日程)のB選抜合格者で補充します。

### スポーツ総合課程

トップレベルのアスリートの育成や科学的サポート、ジュニア期からの一貫指導、生涯にわたるスポーツ・健康づくりのコーディネーターなどに関心を持ち、同分野で指導者や競技者を目指す者を育成することを目的とした教育課程を編成しており、当該課程を専攻する者は、自身の進路選択に合わせて講義や実技を履修することができます。

## 2 出願資格

総合型選抜(A.C.E.サポーター入試)に出願できる者は、次の(1)~(5)のすべてを満たすものでなければなりません。

- (1) 次の各号のいずれかに該当する者
  - ① 高等学校若しくは中等教育学校を卒業した者及び令和9年3月卒業見込みの者
  - ② 通常の課程による12年の学校教育を修了した者及び令和9年3月修了見込みの者
  - ③ 学校教育法施行規則(昭和22年文部省令第11号)第150条の規定により、高等学校を卒業した者と同等以上の学力があると認められる者及び令和9年3月31日までにこれに該当する見込みの者
- (2) 合格した場合、入学を確約することができる者(本学を第1志望とする者)
- (3) 本学への志望動機が明確であり、スポーツ、武道、体育及び健康づくりを「ささえる」活動に対して、本学において極めて高度な専門的知識・技能を身に付けようとする者
- (4) 将来、スポーツ、武道、体育及び健康づくりを「ささえる」活動で、社会に貢献するビジョンと意欲を有する者
- (5) 調査書の全体の評定平均値が3.5以上の者

## 3 選抜日程等

出願受付	令和8年9月1日(火)~9月11日(金) ※インターネット出願サイト登録期間は 令和8年8月25日(火)~9月11日(金)15時
第1次選考(プレゼンテーション動画 及び書類審査)	出願受理後、動画及び書類の内容をもとに審査を行います。
第2次選考(グループディスカッション 及び口頭試問)	令和8年10月7日(水) 9:00~12:00
第2次選考合格者発表	令和8年11月2日(月) 10:00

◎総合型選抜(A.C.E.サポーター入試)選考の流れ

- ①出願→②出願受理→③第1次選考(プレゼンテーション動画及び書類審査)→④第1次選考合否通知→⑤第2次選考(グループディスカッション及び口頭試問)→⑥第2次選考合格者発表

## 4 選抜方法

総合型選抜(A.C.E.サポーター入試)は、本学が行う第1次選考(プレゼンテーション動画及び書類審査)及び第2次選考(グループディスカッション及び口頭試問)により選抜します。

なお、大学入学共通テスト及び実技検査は課しません。

## 合否判定の基本方針

### 1 第1次選考

- ① プレゼンテーション動画及び書類審査の合計得点の高い者から合格とします。

なお、同得点のものが複数の場合には、プレゼンテーション動画、書類審査、調査書の結果の順に判断します。また、「特に優れた受験者であると判断される」に該当する者については、合計得点に関わらず、優先的に第1次選考の合格者とします。

- ② 次の事項に該当する者については、不合格とします。

「『プレゼンテーション動画』全体を通じた姿勢が本学での教育を受けるに相応しくないと判断される」  
または「書類審査の内容が本選抜の求める人材像と著しく乖離していると判断される」者

### 2 第2次選考

- ① グループディスカッション及び口頭試問の合計得点の高い者から合格とします。

なお、同得点のものが複数の場合には、調査書、口頭試問、グループディスカッションの結果の順に判断します。ただし、試験室での合議を経て「特に優れた受験者であると判断される」に該当する者については、合計得点に関わらず、優先的に合格とします。

ただし、「特に優れた受験者であると判断される」者が5名を超えた場合には、調査書、口頭試問、グループディスカッションの結果の順に判断します。

- ② 次の事項に該当する者については、不合格とします。

ア グループディスカッション全体を通じた態度が本学での教育を受けるに相応しくないと判断される者  
イ 口頭試問全体を通じた態度が本学での教育を受けるに相応しくないと判断される者

#### (1) 第1次選考(プレゼンテーション動画及び書類審査)

志願者が提出したプレゼンテーション動画及び自己アピール書類を評価します。

##### ① プレゼンテーション動画

###### (ア)プレゼンテーション動画のテーマ

受験者は、以下のテーマで3分間のプレゼンテーション動画を作成してください。

「あなたが将来達成しようとするスポーツを『ささえる』活動に対する長期目標(ビジョン)について」

##### (イ)動画作成における留意事項

動画の作成方法は任意とします。例えば、動画の作成方法にはパワーポイント等を使ってプレゼンテーションを行っている様子を撮影する、パワーポイント等に音声を吹き込む、パワーポイント等を使わずに自分が話す様子を動画にする、自分のビジョンをアニメーション動画にする等があります。

##### (ウ)評価の方法

複数の試験員により18点満点で評価します。

(エ) 評価の観点等

評価の観点	独創性	価値創造性	現実性	論理性	表現力	能動性
評価内容	一般的には思いつきにくいアイデアか	ささえる分野に価値を産み出すものか	アイデアが現実的か	主張に根拠があって構造的に表現できているか	動画を工夫してわかりやすく印象深く表現できているか	提案されたアイデアを実現する情熱が感じられるプレゼンであったか

② 書類審査

(ア) 受験者は、以下の課題について本学所定の様式により自己アピール書類を作成してください。

<p>課題1</p> <p>大学在学中および卒業後にスポーツを「ささえる」活動に携わるうえで活かすことができると考えるあなたの「行動力」について、これまでの体験やエピソード等を交えて600字以内でアピールしてください。ここでの「行動力」とは、単に考えや目標を持つだけでなく、その実現に向け、具体的な行動に移す力のことです。</p> <p>課題2</p> <p>あなたがプレゼンテーション動画で語ったスポーツを「ささえる」活動に関する長期ビジョンを実現するために、大学4年間、鹿屋体育大学の内外の資源や環境を活かしてどのようなことに取り組もうと計画していますか。600字以内で具体的に書いてください。</p>
---

(イ) 評価の方法

複数の試験員により12点満点で評価します。

(ウ) 評価の観点等

評価の観点	過去の行動力 (課題1)	キャリアデザイン力 (課題2)	文章構成力 (共通)	文章表現力 (共通)
評価内容	ビジョンを実現するための行動力があるか	本学とのマッチングの程度およびキャリアをデザインできているか	文章に論理性があって、全体を構造化できているか	言葉を工夫してわかりやすく印象深く表現できているか

(2) 第2次選考(グループディスカッション及び口頭試問)

第1次選考合格者に対して、グループディスカッション及び口頭試問を行います。

① グループディスカッション

(ア) グループディスカッション

このグループディスカッションでは、約4名1組のグループを作り、そのグループのメンバーが持つスポーツを『ささえる』活動に関するビジョンについて、各自のプレゼンテーション動画を視聴することで共有します。そのうえで、互いの取り組みがよりよくなることを目指して皆さんでディスカッションをしてもらいます。

1人の動画を視聴後に、動画作成者には1分間の補足説明時間が与えられます。必要があれば情報を補足してください。この1分間は各自が議論の観点をまとめる時間としても使ってください。そのため、補足がない場合でも、この1分間は確保します。ただし、お互いに質問するなどのやり取りはできません。

その後、10分間の議論を行います。動画作成者は司会者として議論を進行してください。議論が止まった場合でも試験員は介入しません。その後、2人目以降のメンバーについても、同じ要領で動画視聴、情報の補足、議論を繰り返していきます。各自の机上にメモ用紙が準備してありますので、メモを取りながら議論して構いません(筆記用具は各自で準備してください)。

(イ) 評価の方法

複数の試験員により50点満点で評価します。

(ウ) 評価の観点等

評価の観点	情報理解	統合力	批判的思考力	質問力	コミュニケーション
評価内容	他者の話・議論の流れを理解しているか	複数の情報を統合的に捉えているか	批判的・建設的な考えができているか	建設的な質問ができるか	質問への応答と相互のやり取りができるか

② 口頭試問

(ア) グループディスカッション及び提出資料(自己アピール書類, 調査書等)の内容に基づいて, 個人面接による10分間の質疑応答を行います。

(イ) 評価の方法

複数の試験員により50点満点で評価します。

(ウ) 評価の観点等

評価の観点	論理性	独創性	価値創造性	現実性	行動力・計画力
評価内容	主張に根拠があって構造的に表現できているか	一般的には思いつきにくいアイデアか	ささえる分野に価値を産み出すものか	アイデアは現実的か	ビジョンの実現に向けて粘り強く計画的に行動できるか

(3) 出身学校が作成する書類(出願書類)

調査書

出身学校長により作成された調査書を審査の対象とします。

【評価内容】

学業成績, 就学状況, 部活動やボランティア活動等

## 5 出願

総合型選抜(A.C.E.サポーター入試)の出願は, インターネット出願で行います。

インターネット出願サイト:<https://e-apply.jp/ds/nifs-k/>

○出願書類に不備がある場合は, 受理しないことがありますので十分注意してください。

○出願書類受付後は, 記載内容の変更を認めません。

(注)出願された際の自己アピール書類は, 出願書類(審査の対象)として取り扱いますので, 記入漏れ, 間違い等に十分注意して記入してください。

(1) 出願期間

■インターネット出願サイト登録期間及び入学検定料払込期間

令和8年8月25日(火)～9月11日(金)15時

## ■出願書類提出期間

令和8年9月1日(火)～9月11日(金)

① 直接持参する場合の受付時間は、8時30分から17時15分までとします。

ただし、土曜日、日曜日及び国民の祝日(振替休日を含む。)は受付を行いません。

② 郵送の場合は9月11日(金)17時15分必着とします。

(注)出願期間後は一切受理しませんので、郵送による場合は郵送期間を十分に考慮して送付してください。

## (2) 入学検定料

17,000円

お支払い方法については、「(3) 出願の流れについて」をご確認ください。また、入学検定料支払いを完了しても、まだ出願手続きは完了していません。引き続き、出願に必要な書類の印刷及び提出を出願書類提出期間内に行う必要がありますので、ご注意ください。

なお、下記の場合以外は、既納の入学検定料はいかなる理由があっても返還しません。

ア 出願書類等を提出したが、受理されなかった場合

該当者に連絡しますので、所定の期日までに手続きを行ってください。

イ 入学検定料を振り込み後、本学に出願しなかった場合

ウ 入学検定料を誤って二重に振り込んだ場合又は所定の金額より多く払い込んだ場合

上記イ及びウについては、本人の申し出により納入された入学検定料又は超過分を返還することができますので、必ず令和8年10月2日(金)までに教務課入試係(電話0994-46-4869)へ連絡してください。

(注)第1次選考の不合格者に対しては、本人の申し出により入学検定料のうち13,000円を返還します。該当者のうち希望する者には、「払戻請求書」を送付しますので、教務課入試係(電話0994-46-4869)へ連絡し、書類作成の上、令和8年10月2日(金)までに手続きを行ってください。

(3) 出願の流れについて

# インターネット出願の流れ

出願完了までの流れは、以下の通りです



## STEP

1

### 事前準備

インターネットに接続されたパソコン、プリンターなどを用意してください。  
必要書類※は、発行まで時間を要する場合があります。早めに準備を始め、出願前には必ず手元にあるようにしておいてください。

※必要書類…調査書、顔写真データ、大学入学共通テスト成績請求票など  
詳細は学生募集要項を参照



## STEP

2

### インターネット出願サイトにアクセス

インターネット出願サイト

<https://e-apply.jp/ds/nifs-k/>

または、

大学ホームページ

<https://www.nifs-k.ac.jp/examinees/>

からアクセス



## STEP

3

### マイページの登録

画面の手順に従って、必要事項を入力してマイページ登録を行ってください。

なお、マイページの登録がお済みの方は、STEP4に進んでください。



①初めて登録する方は「マイページ登録」からログインしてください。



②メールアドレスの登録を行って「仮登録メールを送信」をクリックしてください。



③ユーザー登録画面から「ログインページへ」をクリックしてください。



④登録したメールアドレスに初期パスワードと本登録用URLが届きます。  
※@e-apply.jpのドメインからのメールを受信できるように設定してください。



⑤ログイン画面から登録したメールアドレスと④で届いた『初期パスワード』にて「ログイン」をクリックしてください。



⑥初期パスワードの変更を行ってください。



⑦表示された個人情報を入力して「次へ」をクリックしてください。



⑧個人情報を確認して「この内容で登録する」をクリックしてください。



⑨登録完了となります。  
**マイページへ** を  
 クリックしてください。

⑩上記ページが表示されたら  
 マイページ登録は完了です。

※出願受付中の場合のみ、**出願手続きを行う** ボタンをクリックすると出願手続きに進めます。  
 登録期間外の場合は、これより先に進めませんので **ログアウト** ボタンをクリックしてください。

## STEP

# 4



## 出願内容の登録

画面の手順や注意事項を必ず確認して、画面に従って必要事項を入力してください。



①マイページログイン後の  
**出願手続きを行う** ボタン  
 から登録画面へ



②入試選択と注意事項の確認



③志望学部等の選択



④顔写真のアップロード  
**写真選択へ** ボタンをクリックし  
 写真を選択します。



⑤個人情報(氏名・住所等)の  
 入力



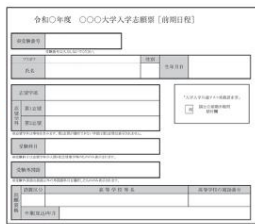
⑥出願内容の確認  
**入学願書(サンプル)** ボタンを  
 クリックすると入学願書が確認できます。



⑦申込登録完了  
**引き続き支払う** ボタンを  
 クリックし検定料のお支払い画面へ。



⑧入学検定料の支払い方法  
 ●コンビニエンスストア  
 ●ペイジー対応銀行ATM  
 ●ネットバンキング ●クレジットカード



⑨出願に必要な書類PDF  
 (イメージ)  
 ※検定料納入後に出力可能となります。

入学検定料の支払い方法で「コンビニエンスストア」または「ペイジー対応銀行ATM」を選択された方は、支払い方法の  
 選択後に表示されるお支払いに必要な番号を下記メモ欄に控えたうえ、通知された「お支払い期限」内にコンビニエンス  
 スタアまたはペイジー対応銀行ATMにてお支払いください。

### セブン-イレブンの場合

払込票番号  
 メモ(11桁)

### デイリーヤマザキ、セイコーマートの場合

オンライン決済  
 番号メモ(11桁)

### ローソン、ミニストップ、ファミリーマート、ペイジー対応銀行ATMの場合

お客様番号  
 メモ(11桁)

確認番号  
 メモ(6桁)

収納機関番号  
 (5桁) **5 8 0 2 1** ※収納機関番号は、ペイジーで  
 お支払いの際に必要となります。

申込登録完了後に確認メールが送信されます。メールを受信制限している場合は、送信元(@e-apply.jp)からのメール受信を  
 許可してください。 ※確認メールが迷惑フォルダなどに振り分けられる場合がありますので、注意してください。



**申込登録完了後は、登録内容の修正・変更ができませんので誤入力のないよう注意してください。ただし、入学検定料支払い前であれば正しい出願  
 内容で再登録することで、実質的な修正が可能です。**

※[入学検定料の支払い方法]でクレジットカードを選択した場合は、出願登録と同時に支払いが完了しますので注意してください。

# STEP

# 5

## 入学検定料の支払い

### 1 クレジットカードでの支払い

出願内容の登録時に選択し、支払いができます。

【ご利用可能なクレジットカード】

VISA, Master, JCB, AMERICAN EXPRESS, MUFGカード, DCカード, UFJカード, NICOSカード



出願登録時に支払い完了

### 2 ネットバンキングでの支払い

出願内容の登録後、ご利用画面からそのまま各金融機関のページへ遷移しますので、画面の指示に従って操作し、お支払いください。

※決済する口座がネットバンキング契約されている必要があります

Webで手続き完了

### 3 コンビニエンスストアでの支払い

出願内容の登録後に表示されるお支払いに必要な番号を控えて、コンビニエンスストアでお支払いください。

●レジで支払い可能

●店頭端末を利用して支払い可能



Loppi



マルチコピー機

あなとも、コンビニに、  
FamilyMart



### 4 ペイジー対応銀行ATMでの支払い

出願内容の登録後に表示されるお支払いに必要な番号を控えて、ペイジー対応銀行ATMにて画面の指示に従って操作のうえお支払いください。

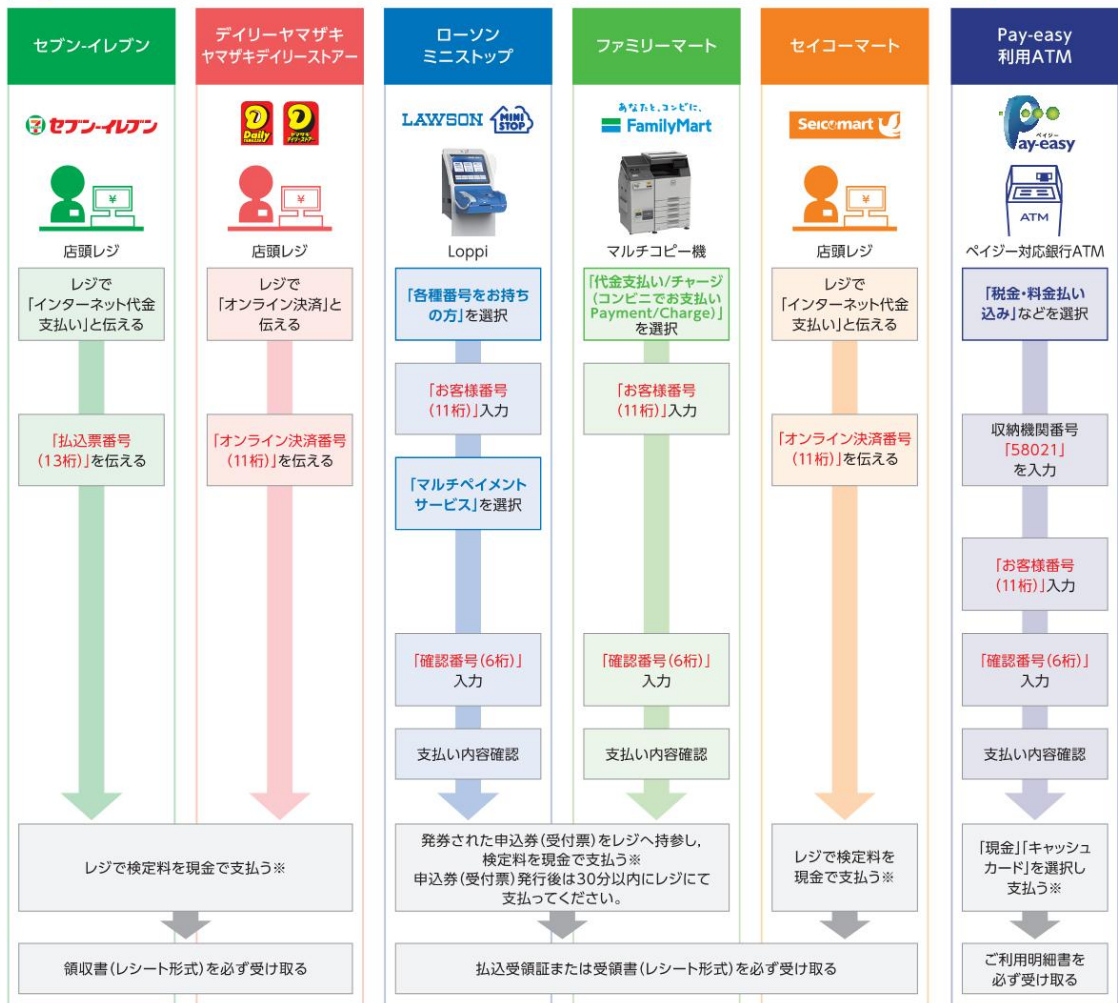


※利用可能な銀行は「支払い方法選択」画面で確認してください。

各コンビニ端末画面・ATMの画面表示に従って必要な情報を入力し、内容を確認してから入学検定料を支払ってください。

### 3 コンビニエンスストア

### 4 銀行ATM



※ゆうちょ銀行・銀行ATMを利用する場合、現金で10万円を超える場合はキャッシュカードで支払ってください。コンビニエンスストアを利用の場合は現金で30万円までの支払いとなります。

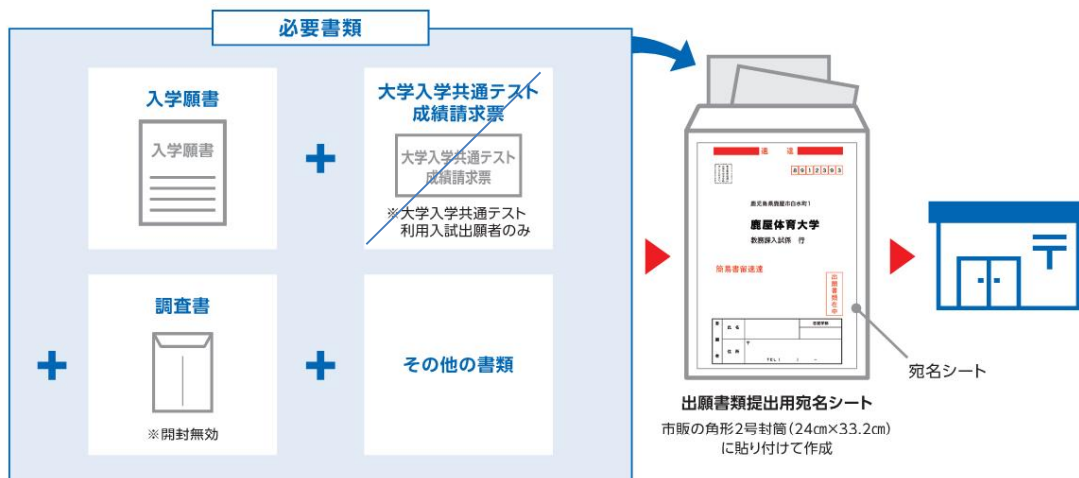
## STEP

6

## 必要書類の印刷と郵送

登録だけでは出願は完了していませんので注意してください。

出願登録, 入学検定料の支払後にダウンロードできる書類を印刷し, その他の必要書類と併せて出願期間内に郵便局窓口から「簡易書留速達郵便」で郵送または持参してください。※出願締切日の17時15分必着。



## 送付先

〒891-2393 鹿児島県鹿屋市白水町1  
鹿屋体育大学 教務課入試係 行

## ■出願書類

詳細は学生募集要項を確認してください。

※出願受理した入学検定料・必要書類は一切返却しません。

## 「入学願書」の印刷方法



- マイページに表示された「入学願書(印刷)」のボタンをクリックしてください。
- お支払いが正常に完了すると「入学願書(印刷)」のボタンがクリックできるようになり入学願書の出力ができます。

## 〈出願完了〉

出願時の  
注意点

出願はインターネット出願サイトでの登録完了後, 入学検定料を支払い, 必要書類を郵送(持参)して完了となります。登録が完了しても出願書類の提出期限に書類が届かなければ出願を受理できませんので注意してください。

インターネット出願は24時間可能です。ただし, 出願登録及び入学検定料の支払いは出願締切日15時まで(営業時間はコンビニエンスストアやATMなど, 施設によって異なります), 必要書類の郵送(持参)は出願締切日の17時15分必着です。ゆとりを持った出願を心がけてください。

## STEP

7

## 受験票・受験者心得の印刷

本学で出願を確認後, 各入試毎に試験日の1週間前を目途に一斉に受験票及び受験者心得を配信します。インターネット出願サイトよりダウンロードできる状態にしますので, 必ず印刷し, 内容を確認のうえ, 試験当日持参してください(※郵送はいたしません)。

※受験票及び受験者心得のダウンロードが可能になりましたら, 出願時に登録したアドレスへメールで通知します。

【印刷に関する注意事項】 受験票は必ずA4用紙に片面印刷にしてください。



(4) 郵送・提出が必要な書類等について

入学検定料支払いを完了しても、まだ出願手続きは完了していません。引き続き、出願に必要な書類の印刷及び郵送・提出を出願書類提出期間に行ってください。

郵送(必着)または持参が必要な提出書類等は以下のとおりです。

●インターネット出願サイト入力後にダウンロードできるもの  
各自ダウンロード・印刷してください。

提出書類等	摘 要
入学願書	出願登録を行った後にダウンロードできる様式を印刷(A4片面)し、出願書類提出期間内に必ず到着するように提出してください。
宛名シート	出願書類等郵送用として、市販の角形2号封筒を事前にご用意ください。 出願登録を行った後にダウンロードできる宛名シートを印刷(A4片面、カラー)し、準備した封筒の表側に貼り付けて、切手を貼付の上、郵便局の窓口から郵送又は持参してください。

●ホームページに様式を掲載しているもの

本学ホームページ(<https://www.nifs-k.ac.jp/admission/faculty/exam/ss-ace-supporter/>)へアクセスし、ダウンロードの上、記入してください。

提出書類等	摘 要
自己アピール書	本学所定の様式により必要事項を記入の上、出願書類提出期間内に必ず到着するように提出してください。なお、課題は2つあります。片面印刷で提出してください。 また、アピールしたい資格や受賞歴等あれば、それを証明する書類を添付してください。提出に当たっては、現物(原本)ではなく写しとし、すべてA4サイズに統一してください。

●各自で事前に用意するもの

インターネット出願サイト入力前にそれぞれご準備ください。

提出書類等	摘 要
プレゼンテーション動画	本学が指示するURLに提出してください。URLについては、インターネット出願サイトに登録後、お知らせします。
顔写真データ	インターネット出願サイトへの登録時に必要となります。上半身、無帽、正面向き、背景無地で提出前3か月以内に撮影した鮮明な写真を準備してください。データファイル形式はjpeg, png, bitmap, gifとし、ファイル容量は10MBまでとします。 なお、以下のような写真は使用できません。 ・髪の毛が目にかかっている ・背景がある ・目をつむっている ・アプリ等で顔を加工している ・マフラーやサングラスを着用している
調査書 【要 厳 封】	①文部科学省が定めた様式により、出身学校長が作成し、 <u>厳封したもの</u> を出願書類提出期間内に必ず到着するように提出してください。 なお、廃校・被災その他の事情により調査書の提出が困難な場合は、別途提出の指示を行いますので、出願期間前までに教務課入試係へ連絡してください。 ②高等学校卒業程度認定試験合格者(従前の大学入学資格検定合格者を含む。)は、その合格成績証明書をもって調査書に代えます。 なお、高等学校若しくは中等教育学校に在籍したことがある者はその期間の調査書を併せて提出してください。 ③専修学校高等課程の学科を修了した者等で、調査書が得られない場合は、当該試験等の成績証明書をもって調査書に代えます。

## 6 出願書類等の提出先及び照会先

〒891-2393 鹿児島県鹿屋市白水町1番地  
鹿屋体育大学教務課入試係  
T E L 0994-46-4869  
F A X 0994-46-2533  
E-mail nyushi@nifs-k.ac.jp

## 7 受験票のダウンロード及び印刷

- (1) 大学から受験票の発送は行いません。以下の受験票印刷開始日時以降にインターネット出願サイトにログインの上、各自で印刷してください。なお、受験票の印刷が可能になったら、インターネット出願サイトに登録したメールアドレス宛てに通知が届きます。

**受験票の印刷開始日時:令和8年10月1日(木)10:00(時間は前後する場合があります。)**

- (2) 受験票に関する注意事項

- ア 受験票を印刷後、記載内容を必ず確認してください。出願登録した内容と異なっている場合は、「6 出願書類等の提出先及び照会先」へ10月2日(金)17時までにご連絡ください。  
また、パソコン等に表示された受験番号と、印刷後の受験番号が一致していることを必ず確認してください。
- イ 受験票印刷開始日時以降に印刷ができない場合は、「6 出願書類等の提出先及び照会先」へ10月2日(金)17時までにご連絡ください。
- ウ インターネット出願登録した際の受付番号は、受験番号ではありません。
- エ スマートフォン等での画面表示による受験票の提示は認めません。必ず印刷した受験票を持参してください。
- オ 受験票は大切に保管しておいてください。

## 8 受験者心得の案内

受験票の2頁目以降に、受験上の注意事項等を記載した「受験者心得」等についても掲載いたします。また、試験場案内図等の資料も本学ホームページ(<https://www.nifs-k.ac.jp/>)上に掲載いたしますので、受験票と一緒にダウンロードの上、必ず事前に確認するようにしてください。

## 9 試験場

鹿屋体育大学

所在地:鹿児島県鹿屋市白水町1番地 TEL 0994-46-4869

試験場については、16・17頁の位置図等を参照してください。

## 10 合格者の発表

- (1) 第1次選考可否の通知

出願後第1次選考を行い、受験者に可否の通知書を送付します。可否の通知書が9月28日(月)までに到着しない場合は、教務課入試係に電話で照会してください。

なお、電話等による可否の問い合わせには、一切応じません。

また、第1次選考の不合格者のうち希望する者には、入学検定料のうち13,000円を返還します。(詳しくは、6頁の「5 出願 (2)入学検定料」を参照ください。)

(2) 第2次選考合格者の発表

令和8年11月2日(月)10時

本学ホームページ(<https://www.nifs-k.ac.jp/>)上で「合格者受験番号一覧表」を発表するとともに、合否照会専用サイトからも確認できます。

なお、電話等による合否の問い合わせには、一切応じません。

また、合格通知書については発行いたしません。

合否照会専用サイト:<https://www.gouhi.com/nifs-k/>

## 11 総合型選抜(A.C.E.サポーター入試)不合格者の取扱い

総合型選抜(A.C.E.サポーター入試)の結果、不合格となった者は、出願資格を満たせば本学の学校推薦型選抜に出願することができます。

また、一般選抜の「前期日程」から一つ、「後期日程」から一つ、合計二つの大学・学部に出願することができます。

なお、本学の受験に当たっては、「令和9年度鹿屋体育大学学校推薦型選抜学生募集要項」(令和8年7月下旬公表)又は「令和9年度鹿屋体育大学一般選抜(前期日程)学生募集要項」(令和8年11月中旬公表)を確認の上、再度出願手続を行ってください。

その際、入学検定料17,000円は改めて必要となります。

## 12 入学手続・入学料等

入学手続きはweb入学手続きにて行います。web入学手続きサイトで入学手続期間内に完了してください。入学手続に係る案内は令和9年1月中旬までに送付いたします。

なお、入学手続期間内に入学手続を完了しないときは、本学の総合型選抜(A.C.E.サポーター入試)合格者としての権利が消滅するので注意してください。

(1) 入学手続期間 令和9年2月10日(水)～2月17日(水)

① 直接持参する場合の受付時間は、8時30分から17時15分までとします。

ただし、土曜日、日曜日及び国民の祝日(振替休日を含む。)は受付を行いません。

② 郵送の場合は2月17日(水)17時15分必着とします。

(注) 入学手続期間後は一切受理しませんので、郵送による場合は郵送期間を十分に考慮してください。

(2) 入学料等学生納付金

① 入学料 282,000円(予定額)

② 授業料 前期分 267,900円( // )

年 額 535,800円( // )

ア 入学料及び授業料については、予定額をお知らせしています。改定があった場合には、随時お知らせします。

イ 在学中に授業料の改定が行われた場合には、改定時から新授業料が適用されます。

③ 諸経費(体育会費、学生教育研究災害傷害保険料、スポーツ安全保険料、同窓会会費等)

83,100円(令和8年度入学時実績)

令和9年度の諸経費の詳細については、令和9年1月中旬頃に公開する入学ガイドブックをご確認ください。

(注)ア 入学手続完了者が令和9年3月31日までに入学を辞退した場合には、納付した者の申し出により諸経費を返還します。

イ 授業料及び諸経費の納入方法については、令和9年1月中旬頃に公開する入学ガイドブックをご確認ください。

ウ 授業料の納付が著しく困難な者には、授業料免除の制度があります。

詳細については、令和9年1月中旬頃に公開する入学ガイドブックをご確認ください。

## 13 入学手続についての留意事項

- (1) 本学の総合型選抜(A.C.E.サポーター入試)合格者が、特別な事情により入学を辞退しようとするときは、その理由を明記した「入学辞退届」(様式自由:本人が作成・署名したもの)を令和9年2月17日(水)までに本学学長宛てに提出してください。「入学辞退届」の提出がない場合は、他の国公立大学の一般選抜を受験しても合格者とはなりません。
- (2) 本学の総合型選抜(A.C.E.サポーター入試)合格者で、令和9年2月17日(水)までに入学手続を完了した者は、他の国公立大学・学部(独自日程で入学者選抜試験を行う公立大学・学部を除く。以下同じ。)の一般選抜を受験することはできません。受験しても合格者とはなりません。
- (3) 本学の総合型選抜(A.C.E.サポーター入試)合格者で、令和9年2月17日(水)までに入学手続を完了しない者は、本学の総合型選抜(A.C.E.サポーター入試)合格者としての権利を失います。この場合(「入学辞退届」を提出した者を除き)、国公立大学・学部の一般選抜(個別学力検査等)を受験しても合格者とはなりません。
- (4) 国公立大学の分離分割方式による合格及び追加合格決定業務を円滑に行うため、氏名、受験番号、大学入学共通テストの受験番号、合否及び入学手続に関する個人情報を独立行政法人大学入試センター及び併願先の国公立大学に送付します。
- (5) 入学手続の際は、「大学入学共通テスト受験票(大学入学共通テストの出願をした者に限る。)」が必要ですので、紛失しないよう注意してください。
- (6) 入学手続については、合格者に対して送付する入学手続に係る案内を参照してください。

## 14 障害のある者等の事前相談

障害(学校教育法施行令第22条の3に定める障害の程度)のある者等で、受験上及び修学上特別な配慮を必要とするものは、出願に先立ち、令和8年7月9日(木)までに、教務課入試係(電話0994-46-4869)に電話で相談してください。

## 15 個人の入試情報の開示請求方法

- (1) 開示内容  
本人に開示する入試情報は、試験成績です。
- (2) 開示請求登録期間  
入試成績開示請求登録は、インターネット出願サイトにて出願登録と同時に行う必要があります。出願登録時に「入試成績開示請求」の欄を「希望する」と選択してください。出願登録期間以外に開示請求登録を行うことはできませんので、注意してください。
- (3) 開示期間  
令和9年4月16日～5月15日
- (4) 開示請求者  
志願者本人に限ります。(代理人による請求は認めません。)
- (5) 開示手数料 (※内容が変更になる可能性があります。)  
1選抜ごとに600円を徴収します。入学検定料の支払い時に合わせてお支払いください。
- (6) 開示の方法  
入試成績開示はオンライン上で実施します。  
開示期間中は、インターネット出願システムにログインの上、個人成績を確認できます。詳細については、本学ホームページの「メニュー」→「入試情報」→「入試情報(共通事項)」→「個人成績の開示請求」で確認してください。

(7) 開示手数料の返還

下記の場合以外は、既納の開示手数料はいかなる理由があっても返還しません。

ア 出願書類等を提出したが、受理されなかった場合

該当者に連絡しますので、所定の期日までに手続を行ってください。

イ 開示請求手数料を振り込み後、本学に出願しなかった場合

上記イについては、本人の申し出により納入された開示手数料は返還することができますので、必ず令和8年10月2日(金)までに教務課入試係(電話0994-46-4869)へ連絡してください。

(8) その他の注意点

- ① 上記開示期間外における成績開示は行いません。
- ② 返還請求期限を超過した場合、開示手数料の返還には一切応じかねます。
- ③ 郵送、電話、メール及び教務課入試係の窓口での開示請求については受け付けません。

## 16 その他

- (1) 入学者選抜に関し、不正な行為又は虚偽の事実があった場合には、合格を取り消すことがあります。
- (2) 出願書類は返却しません。
- (3) 受験(第2次選考)についての詳細は、第1次選考合格者に対してインターネット出願サイトに掲載する「受験者心得」(受験票の2頁目以降)を参照してください。
- (4) 集合時刻に30分を超えて遅刻した者は、その科目等の受験は認めません。
- (5) 個人情報の保護に関する法律に基づき、個人情報(出願書類への記載内容及び試験成績)については、入学者選抜に係る業務(追跡調査を含む。)及び修学指導に使用します。  
また、授業料免除(猶予)及び奨学金を申請した者にあつては、選考資料として使用します。
- (6) 学生募集要項に関し、不明な点や質問がある場合は、下記の問い合わせ先に照会してください。  
なお、電話による問い合わせは、原則として志願者本人が行ってください。

◆問い合わせ先: 〒891-2393 鹿児島県鹿屋市白水町1番地

鹿屋体育大学教務課入試係

T E L 0994-46-4869

F A X 0994-46-2533

E-mail nyushi@nifs-k.ac.jp

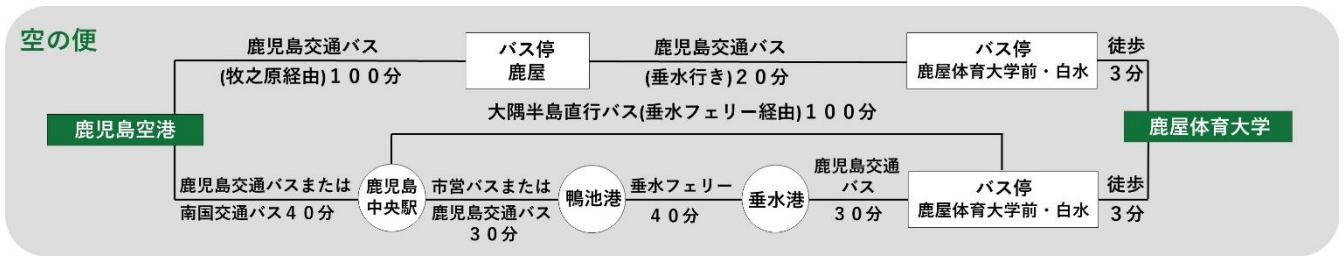
### ◆入試情報の提供

本学公式ホームページ(<https://www.nifs-k.ac.jp/>)で、入試情報等を提供しています。

なお、本学ホームページ上で、「合格者受験番号一覧表」を掲載しますが、必ず合否照会専用サイトで確認してください。

## ◆本学までの主な交通経路

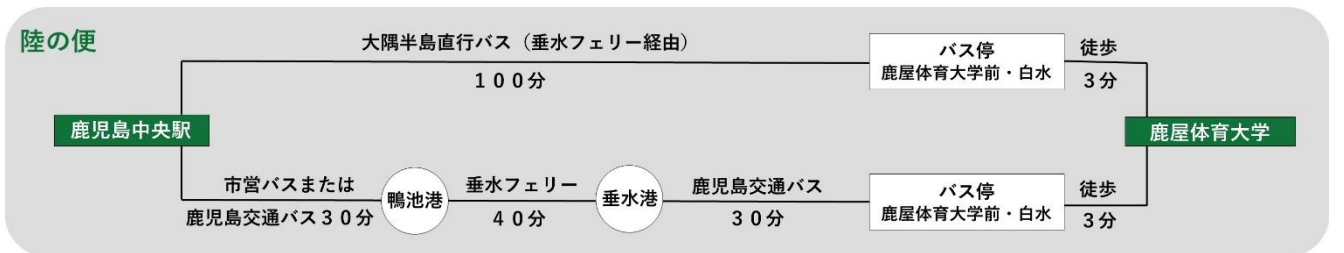
### 1 空の便



#### 鹿児島空港からの経路

- 鹿児島空港から鹿屋市街地まで空港連絡バス(「<sup>かのや</sup>鹿屋・<sup>ひがしかきのほら</sup>東笠之原」行きの1系統のみ)が運行していますので、乗車し、「鹿屋」で下車してください。【所要時間 約100分】  
「鹿屋」からは「<sup>たるみず</sup>垂水」,「<sup>しるみず</sup>垂水港」又は「中央病院」行きのバスに乗り「鹿屋体育大学前・<sup>しるみず</sup>白水」で下車してください。【所要時間 約20分】
- 鹿児島空港から鹿児島市内行きの空港連絡バスに乗車し,「鹿児島中央駅」で下車してください。【所要時間 約40分】  
鹿児島中央駅からの経路については下記「2 陸の便」をご確認ください。【所要時間 約100分】

### 2 陸の便

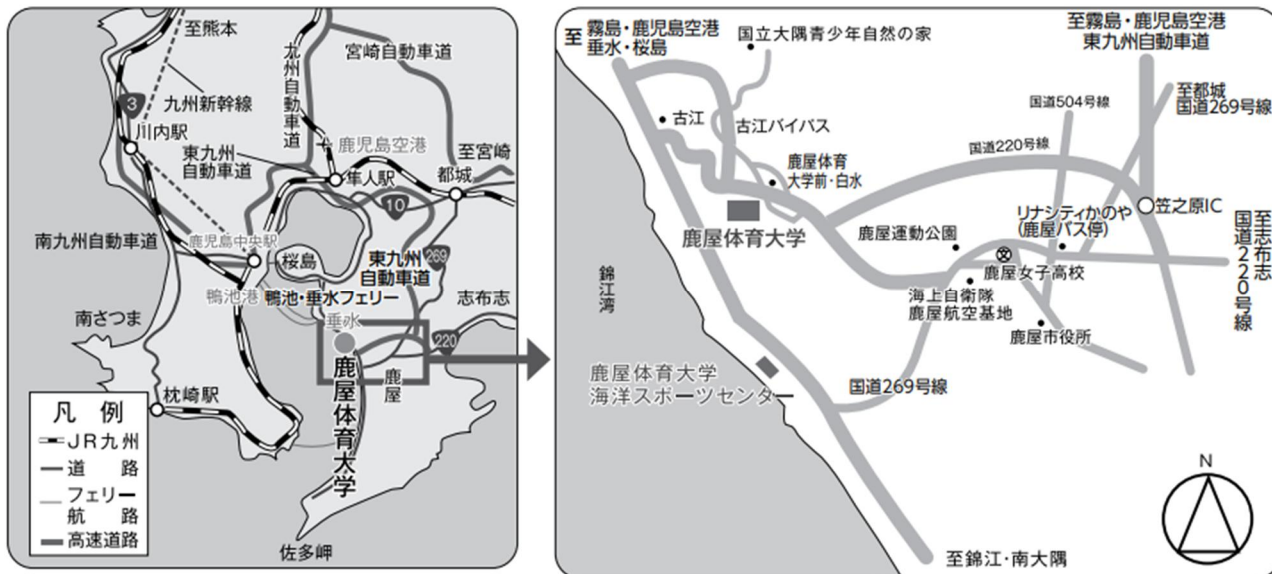


#### JR鹿児島中央駅からの経路

- JR鹿児島中央駅前から鹿児島交通のJR鹿児島中央駅～鹿屋間直行バスに乗車し,「鹿屋体育大学前・白水」で下車してください。【所要時間 約100分】
- JR鹿児島中央駅前から鹿児島市営バス又は鹿児島交通バスの「<sup>かみいげこう</sup>鴨池港」行きに乗車し, 終点の「鴨池港」で下車してください。【所要時間 約30分】  
タクシーを利用した場合, JR鹿児島中央駅から鴨池港までの所要時間は約20分です。  
下車したところが鴨池・垂水フェリー発着所となっていますので, そこから「垂水港」行きフェリーに乗船してください。【所要時間 約40分】  
垂水港からは鹿児島交通バスが接続していますので, 「志布志」又は「東笠之原」行きに乗車し, 「鹿屋体育大学前・白水」で下車してください。【所要時間 約30分】

(注)交通経路によっては, 便数が限られていますので, バス等の運行状況(時刻表等)を事前に確認してください。

## ◆鹿屋体育大学位置図



## ◆ノートパソコン必携化について

本学では、情報活用能力の育成と情報通信技術を活用した実践的指導力を養成するために、ノートパソコンを用いた教育や学習支援を実施しております。

なお、準備いただくノートパソコンの仕様等の詳細については、令和9年1月中旬頃に公開する入学ガイドブックをご確認ください。